

# **INFORME**

## ***Els Camps de golf a Mallorca***

*Estiu 2008*



***Grup Balear d'Ornitologia i defensa de la Naturalesa  
(GOB)***

# **INDEX**

*1.- Introducció*

*2.- Transformació del camp*

*3.- La problemàtica de l'aigua*

*3.1. L'elevat consum d'aigua*

*3.2. La contaminació dels aqüífers*

*4.- Places turístiques i residencials*

*5.- Destrucció d'espais naturals*

*6.- Normativa vigent*

*7.- Il·legalitats i camps de golf*

*8.- Conclusions*

*Annexos:*

*Annex I: Relació i mapa de camps de golf construïts*

*Annex II Camps de golf en tràmit*

*Annex III: Relació de camps de golf caducats o anul·lats*

# INFORME . Els camps de golf a Mallorca

## 1.- Introducció

La problemàtica dels camps de golf a Mallorca ha anat lligada al desenvolupament de la Mallorca turística a partir, aproximadament de l'any 1985, en que els conceptes de diversificació de l'oferta turística i una aparent aposta pel turisme de qualitat varen servir de principals arguments per iniciar la febre de construcció de camps de golf. Fins aleshores a la nostra illa hi havia 5 camps de golf (Son Vida, Bendinat, Santa Ponça, Ponent i Costa des Pins). Avui ja n'hi ha 23 i actualment n'hi ha 11 més es troben en tramitació i/o construcció. Altres molts, han anat quedant pel camí, en no respondre vertaderament a cap projecte empresarial seriós, sinó únicament a operacions especulatives. I és que, darrera els diferents arguments exposats a favor dels camps de golf per part d'empresaris, promotors i també per part de l'administració amb l'objectiu de convèncer a l'opinió pública de l'interès general d'aquestes instal·lacions, els camps de golf han constituït una excusa per seguir urbanitzant i edificant complexos turístics o residencials normalment fora de les zones turístiques.

Ara però, algunes coses han canviat una mica. Tot i que el Pla Territorial de Mallorca aprovat al 2002, consolidà l'argument de la necessitat estratègica dels camps de golf des del punt de vista de qualitat turística aplicant el criteri de "l'equilibri territorial" pel que fa a l'emplaçament de nous projectes, aquest any 2008 s'ha produït una fita, reclamada des del fa molts d'anys pel GOB: **la derogació de la Llei de Camps de Golf de 1988, amb l'aprovació de la Llei 1/2008 de Mesures Urgents de Desenvolupament Urbanístic Sostenible.**

Aquesta derogació és un fet de cabdal importància perquè representa que, a partir d'ara, els camps de golf que es projectin no podran dur associada cap tipus d'oferta complementària turística i/o residencial. Des del GOB s'havia sol·licitat reiteradament la derogació d'aquesta llei, ja que el fet que establís que els camps de golf "tenien dret" a tenir un complement consistent en un hotel o un Aparthotel amb capacitat per a 450 places, havia representat senzillament una excusa més per seguir urbanitzant.

Per altra banda, dins d'aquest primer any de canvi polític al Consell de Mallorca, també hem vist com es denegaven les declaracions d'interès general i per tant, s'aturaven, dos dels projectes més impactants de camps de golf que estaven en tramitació: Son Real (a Santa Margalida) i Es Pujol (a Santanyí).

És per tant el moment de revisar els arguments que, des del GOB, hem anat denunciant i exposant referent a la principal problemàtica associada a aquesta activitat i les seves conseqüències territorials, ambientals i paisatgístiques i revisar els projectes que encara a dia d'avui, representen importants amenaces i que es troben actualment en tramitació.

## ***2.- Transformació del camp***

Actualment a Mallorca hi ha 23 camps de golf que ocupen aproximadament una superfície de 1.500 ha. Hectàrees que abans foren de conradís, pinar, garriga o alzinar i que han canviat d'ús per acabar convertint-se en camps de golf i complexos hotelers o residencials al sòl rústic.

La proliferació de camps de golf ha estat un més dels processos d'ocupació de sòl per a usos no primaris que ha contribuït a la terciarització del nostre territori. Un procés que es va iniciar a la costa, amb el primer boom turístic (1555- 1973) i que s'ha expandit cap a l'interior amb el desenvolupament posterior de la Mallorca turística i la reestructuració del territori a mercè dels que s'han convertit en el principals sectors econòmics a les illes balears: el turisme i la construcció.

En el cas de Mallorca, la construcció de camps de golf i de les seves instal·lacions residencials complementàries han suposat i suposen una transformació i una degradació evident del paisatge rural.

## ***3.- La problemàtica de l'aigua***

El tema de l'aigua és un dels principals problema que es deriven de la construcció dels camps de golf i aquesta problemàtica es manifesta principalment en dos aspectes: la pressió sobre els recursos hídrics per l'elevat consum d'aigua (quantitat) i la contaminació dels aqüífers (qualitat).

### ***3.1. L'elevat consum d'aigua***

L'increment de la pressió sobre els recursos hídrics constitueix un dels problemes més importants derivats de la construcció i funcionament dels camps de golf, a causa del seu elevat consum d'aigua.

Es calcula que les necessitats de reg d'un camp de golf de 18 clots mitjà (40-50 hectàrees) superen els 500.000 m<sup>3</sup> anuals (l'equivalent al consum domèstic de més de 8.000 persones), amb consums diaris en els mesos d'estiu d'uns 3.000 m<sup>3</sup>. A aquest volum caldria afegir l'aigua que s'evapora als petits llacs inserits en els camps i sense tenir en compte l'elevat consum de l'oferta complementària lligada als camps de golf.

Certament aquest elevat consum ja ha provocat problemes a zones veinades de camps de golf existents, concretament a l'entorn del camp de golf de Can Porquer (Pollença) o a S'Horta (Felanitx) com a conseqüència de les fortes extraccions d'aigua dels aqüífers.

Al marge de l'aigua necessària per satisfer la demanda de les instal·lacions turístiques i residencials que en la majoria dels casos van associats als camps de golf existents a Mallorca, i tot i que la llei obligui a fer servir aigües depurades per al reg dels camps,

***Un tema pendent: la clausura dels camps de golf que no reguen amb aigua depurada***

*A pesar de que la Llei de Camps de golf parla que aquestes instal·lacions s'ha de regar amb aigua depurada i que el Pla Hidrològic de les Illes Balears estableixen l'objectiu que tots els camps de golf s'han de regar amb aigua procedent de depuradores, la realitat és, però, ben diferent.*

*En aquests moments tenim constància que hi ha camps de golf que segueixen regant amb aigua de pous, mentre que n'hi ha 6 altres que mesclen aigua de pous i aigua depurada i són pocs els que han instal·lat una depuració terciària dins de la seva propietat per aconseguir la qualitat desitjable de les aigües que hauria de poder suministrar les depuradores que depenen de la gestió pública.*

*Davant els problemes de proveïment d'aigua potable, davant la necessitat de disposar de recursos hídrics per a usos prioritaris i de la constància dels clars incompliments legals, el GOB ha exigit de manera reiterada l'execució d'un **control, inspecció i sanció** per part de l'administració responsable (DG de Recursos Hídrics). En aquest manteix sentit, el GOB ja demanat diverses vegades la clausura dels camps de golf que a Mallorca encara reguen amb aigua de pous, ja sigui de forma parcial, ja sigui de forma total i que aquesta aigua sigui utilitzada per altres usos prioritaris, aplicant la Llei d'Aigües que contempla (punt 2 de l'article 58) l'expropiació forçosa de determinades concessions d'aigua a favor d'usos més prioritaris (consum humà vs usos recreatius).*

en alguns casos hi ha empreses que incompleixen els autoritzacions i llicències, regant amb aigua de pous, un fet que contribueix de manera contundent a l'essotament o salinització dels aqüífers.

En tot cas la promoció d'instal·lacions que usen de forma tant notable aquest recurs sembla absolutament desaconsellable a unes illes on l'aigua és un recurs tan escàs on constantment ens trobam amb problemes de proveïment a nuclis urbans.

### ***3.2. La contaminació dels aqüífers***

Bàsicament hi ha dos factors que contribueixen a la contaminació dels aqüífers en les proximitats als camps de golf, per una banda i el més evident, pel consum espectacular de pesticides i herbicides que es fan servir per mantenir la gesta, i per l'altre banda, i no menys important per la manca de qualitat de les aigües depurades.

#### *Consum espectacular de pesticides i herbicides*

Un camp de golf necessita, per a la seva supervivència, convertir-se en una àrea abiòtica - sense vida - per a la qual cosa la utilització de substàncies químiques tòxiques (pesticides, herbicides, insecticides, fertilitzants...) se converteix en una necessitat. De fet l'Institut d'Ecologia aquàtica de Girona ha equiparat els seus efectes als d'una activitat industrial molt contaminant.

Per a poder mantenir les gespes dels camps de golf, aquests han d'esser tractats amb

nombrosos productes químics, per evitar , per una banda que creixen herbes que no interessin i per evitar que determinats insectes o rosegadors facin malbé la gespa... Als *greens* , pel fet de necessitar més atencions, la quantitat de productes que s'utilitzen són molt nombroses i tòxics, tals com el bromur de metil, així com productes com *clortalonil* o *carbaril*.

No cal dir que aquest excés de productes químics pot acabar afectant la qualitat de les aigües subterrànies.

El resultat de tot això és que molts d'aquests tractaments acaben convertint un camp de golf, especialment els greens, amb una zona biològicament morta a pesar de la imatge que pot semblar tenen els camps de golf.

#### *La mala qualitat de les aigües depurades.*

D'altra banda el rec amb aigües depurades pot provocar la contaminació dels aqüífers, ja que la majoria de les depuradores de les Balears no treuen una aigua apta per ser reutilitzada. El reg intensiu amb aigües depurades, la majoria d'elles sotmeses única i exclusivament a una depuració secundària, pot contaminar els aqüífers, ja que són aigües amb una elevada salinitat i amb nivells alts de nitrogen, fòsfor, matèria orgànica i altres compostos derivats d'una depuració ineficient

En aquest sentit per tant, l'aigua depurada tampoc no representa una solució íntegra a la incidència d'aquesta activitat a la problemàtica de l'aigua.

Per altra banda, hem de pensar també que, en cas de que hi hagués aigua depurada de qualitat, utilitzar-la per al golf impedeix que es destinen a altres usos que haurien de ser considerats priotaris (agricultura, indústria, neteja de carrers, etc.), on realment substituirien els cabals utilitzats actualment dels aqüífers.

Per tant, la solució passa en qualsevol cas, per l'expropiació forçosa de les concessions d'aigua per a camps de golf a favor d'usos més prioritaris

#### ***4.- Places turístiques i residencials***

Per al GOB, la construcció de camps de golf ha significat a Mallorca un simple excusa per seguir urbanitzant la nostra illa i per ampliar la ja nombrosa oferta d'allotjament.

El fet és que gairebé tots els camps de golf existents van lligats a la construcció d'hotels (Can Porquer, Son Vida,..) d'aparthotels (Pula) o d'urbanitzacions (Canyamel, Vall d'Or, Can Porquer...). Segurament cap camp de golf s'ha construït devora una zona turística per aprofitar l'oferta hotelera existent.

En aquest sentit, consideram que la derogació de la LLei de Camps de Golf, i per tant, en la prohibició de contruir oferta complementària vinculada als camps de golf, ajudarà a fer que els projectes de camps de golf actualment en tramitació o que es projectin a partir d'ara, no duguin vinculat aquest procés especulatiu sobre el territori que durant tots aquest anys, ha convertit els camps de golf en una excusa més per seguir construint i urbanitzant al sòl rústic.

## **5.- Destrucció d'espais naturals**

La major part dels camps de golf que s'han construït o s'han aprovat afecten a zones que gaudeixen d'un notable interès ecològic o paisatgístic. De fet gairebé un 80 % se troben dins àrees incloses dins els Inventaris d'ICONA o INESE d'espais naturals a protegir (Son Muntaner, Son Termes, Biniorella, Bendinat, Son Ferrandell, Can Porquer, Aucanada, Vall d'Or, ...). Alguns d'ells estan o estaven dins la Llei d'Espais Naturals i en el cas de Son Bosc, el golf es projecte dins el que va ser declarat (al 2003 pel Pacte de progrés i revocat al 2005 pel Partit Popular) Parc Natural de l'Albufera.

Revisant els projectes existents, podem comprovar que la construcció de molts de camps de golf i de la seva oferta complementària ha comportat impactes ambientals molt negatius:

- destrucció de pinars (Bendinat, Can Porquer, Vall d'Or, Costa des Pins, Son Termes, Biniorella)
- arrassament d'alzinars (Can Porquer)
- destrucció de garrigues (Son Antelm, Pula)
- impactes paisatgístics greus (Vall d'Or, Son Termes, Can Porquer).

En aquests moments, tot i l'existència de 23 camps de golf a Mallorca, altres 11 es segueixen tramitant i alguns d'ells, com és el cas de **Son Bosc**, tot i no tenir oferta complementària, representa un dels projectes més impactants dels que s'han plantejat a Mallorca, ja que es pretén construir dins els dominis del que un dia va ser declarat Parc Natural de l'Albufera.

### **Son Bosc DE PARC NATURAL A CAMP DE GOLF**

*El 16 de maig de 2003, Francesc Antich signava un decret que incorporava una part important de la zona de Son Bosc al parc natural de s'Albufera, protegint-se així els importants valors naturals d'aquest espai i evitant a la vegada la possibilitat de construir-hi un camp de golf.*

*Han passat 5 anys des d'aquella decisió, amb una legislatura de govern del PP per enmig en què es va derogar aquest decret de protecció. En aquests moments la zona que va ser parc natural compta amb una llicència urbanística, concedida per l'ajuntament de Muro, per a construir-hi un camp de golf.*

*Ja fa gairebé un any que Francesc Antich torna presidir el Govern de la Comunitat Autònoma. Al llarg d'aquest any, el procediment administratiu per construir un camp de golf a Son Bosc ha avançat fins a la situació límit que ens trobam ara (les obres podrien començar el proper setembre). El canvi de Govern, pel que fa l'amenaça que pateix Son Bosc, fins ara no s'ha traduït en res.*

### **Protegir Son Bosc, un compromís amb la biodiversitat**

*Son Bosc ha estat identificat per prestigiosos científics i per tècnics de la pròpia Conselleria de Medi Ambient com una de les àrees amb més biodiversitat de Mallorca. És un lloc fonamental per la conservació d'algunes espècies com l'orquídia de prat, i fins i tot s'hi han trobat insectes fins ara no classificats i que es podrien convertir en noves espècies per a la ciència. Fins i tot la Unió Mundial per la Naturalesa (IUCN), de la qual paradoxalment és membre la Conselleria de Medi Ambient, ha sol·licitat la protecció de Son Bosc. Consideram que un govern responsable, i a més a més un govern que pretesament ha de fer unes polítiques territorials respectuoses amb el medi i, per tant, substancialment diferents a les realitzades per l'anterior govern, no pot quedar mans aplegades davant una situació d'amenaça imminent d'un espai natural d'extraordinari interès ecològic.*

En aquest sentit la Llei 4/2008 de mesures urgents fixa criteris que permetran prohibir aquestes instal·lacions d'acord a criteris purament ambientals. Esperam que això sigui la clau per evitar camps de golf que es tramiten en l'actualitat, com el de **Son Aversó** (Son Sardina) que suposaria la desfiguració d'una àrea rural ben conservada, i **Son Claret** (Calvià), un projecte que es pretén ubicar en una zona ARIP (Àrea Rural d'Interès Paisatgístic) annexa a l'ANEI (Àrea natural d'Espècial Interès) de la Serra de Tramuntana.

## **6.- Normativa vigent**

Actualment la normativa que regula la construcció de camps de golf ha sofert un canvi important, la derogació de la Llei 12/1988. de 17 de novembre de Camps de Golf, a l'empara de la que s'han construït els 23 camps de golf existents a l'actualitat.

La Llei 4/2008, de 14 de maig, de mesures urgents per a un desenvolupament territorial sostenible a les Illes Balears, prohibeix els usos residencials o d'allotjaments turístics vinculats als projectes que es plantegin d'ara endavant i a més, fixa unes determinacions aplicables als camps de golf que tenen els seus eixos principals en la prohibició d'aquestes instal·lacions esportives en els terrenys que no ho permetin, així com la possibilitat de la denegació de la declaració d'interès general sobre la base de criteris d'inoportunitat d'implantació d'aquests usos per raons de la seva incidència territorial o paisatgística, l'afectació als recursos naturals, l'oferta de camps de golf ja implantada a cada illa o àrea homogènia, així com per aplicació del principi de desenvolupament sostenible.

Altres disposicions reglamentàries que s'han de tenir en compte:

Normativa urbanística:

- La Llei del Sòl
- la Llei del Sòl Rústic
- Les Directrius d'Ordenació del Territori
- El Pla Territorial de Mallorca
- PGOU, NN.SS. Pla Parcial i Projecte d'Urbanització. Figures per a desenvolupar els camps de golf

Normativa relativa a recursos hídrics

- el Pla Hidrològic de les Illes Balears
- la Llei d'Aigües

Normativa ambiental i d'espais naturals

- Llei d'Avaluacions d'Impacte Ambiental i avaluacions ambientals estratègiques a les Illes Balears que determina com s'han de fer els estudis d'avaluació d'impacte ambiental
- la Llei d'Espais Naturals



## **7.- Il·legalitats i camps de golf**

Malauradament, la tramitació de camps de golf, va molt sovint associat a polèmiques i escàndols i ens alguns casos aquests escàndols van o han anat lligats a situacions irregulars. Vet aquí alguns dels casos significatius:

- Modificació de la llei d'Espais Naturals per permetre la construcció de camps de golf, o per legalitzar obres il·legals de camps de golf: Vall d'Or (Felanitx), Son Muntaner (Palma), Gaieta Gran (Sa Pobla).
- Rec amb aigua de pous de forma irregular (infringint la seva autorització) són els casos dels camps de golf de Vall d'Or (Felanitx), Pula (Son Servera..), que motivà diversos expedients per part de la Junta d'Aigües.
- Obres il·legals ( sense llicència o vulnerant les condicions de la llicència): són els casos de Can Porquer (té un expedient), Vall d'Or (té diversos expedients), Can Guilló (golf construït sense llicència), Golk Park (té un expedient), **Son Bosc** té interposat un contenciós administratiu contra la llicència d'obres per incompliment de les DOT (per situar-se dins una APT), o el cas de l'ampliació que es pretén fer del golf de **Son Jordi**, que vulneraria la normativa municipal actual per estar situat en part, dins zona forestal d'acord amb les NNSS de Son Servera, i inclòs a més dins paisatge protegit, on no s'hi poden autoritzar aquests tipus d'activitats.

## **8.- Conclusions**

El boom de construcció de camps de golf que ha sofert Mallorca, fins ara associats a la construcció de més places residencials i turístiques, ha marcat de manera important el procés de terciarització del territori. Els impactes ambientals i paisatgístics d'aquests projectes són més que evidents, sobretot pel que fa als recursos hídrics (tant per l'elevat consum d'aigua, com per la contaminació de les aigües).

A més, els camps de golf, van lligats massa sovint a la destrucció d'espais naturals de gran rellevància. En aquest sentit, val la pena ressaltar el cas de Son Bosc. Un projecte que representa una amenaça imminent pel futur i la preservació del Parc Natural de S'Albufera de Mallorca.

Per tots aquests motius, des del GOB consideram que ja hi ha prou camps de golf a Mallorca. Que els impactes que representa la construcció de camps de golf no compensen la destrucció de més àrees rurals o espais naturals de l'illa, i que els arguments que s'han exposats durant tants anys per part de promotors, constructors i urbanitzadors, no justifiquen l'autorització de més camps de golf.

Per tot això el GOB proposa:

- la modificació del PTM (actualment en exposició pública) amb l'objectiu d'eliminar la proposta de construcció de nous camps de golf o ampliació dels existents a determinades zones amb l'argument de "l'equilibri territorial de l'oferta"
- la no autorització de nous camps de golf
- la no construcció de nous camps
- obligar i **fer complir l'obligació**, a tots els camps de golf a regar sempre amb aigua depurada **de qualitat**
- clausurar aquells que reguen amb aigua de pous
- estudiar si qualche camp de golf s'hauria de desmantellar

## ANNEX I: RELACIÓ DE CAMPS DE GOLF EN CONSTRUCCIÓ I EN FUNCIONAMENT

### **Camps de Golf en construcció**

Sa Vinyola (Campos)

### **Camps de golf en funcionament**

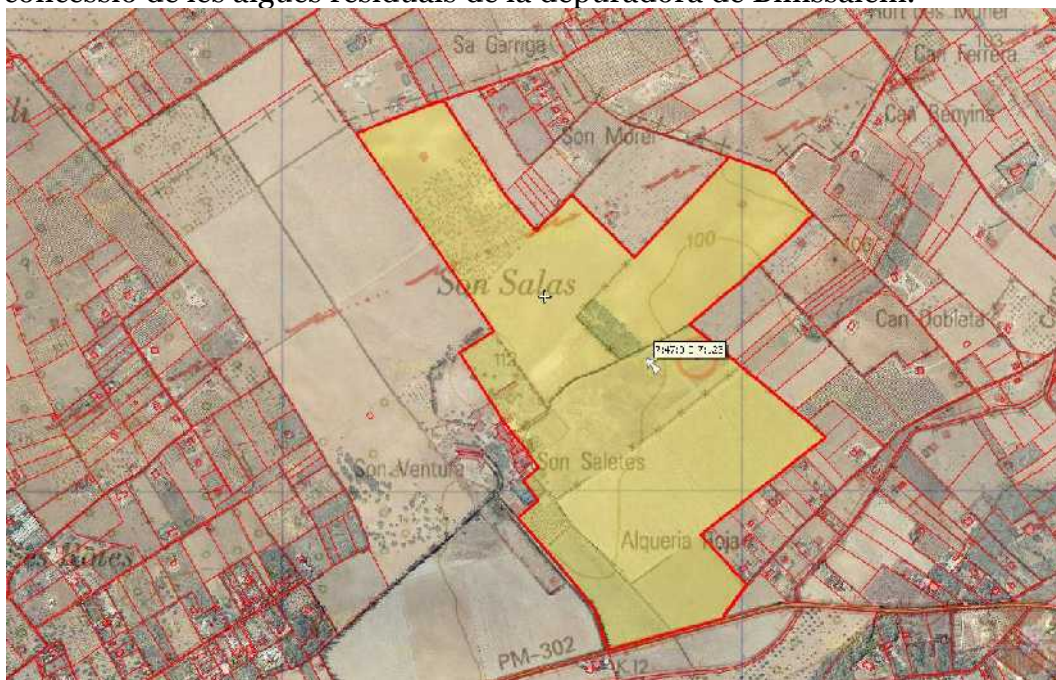
1. Son Quint (Palma)
2. Arabella Son Vida (Palma): xalets i hotels
3. Son Muntaner (Palma):
4. Son Gual (Palma)
5. Golf Park Puntiró (Palma)
  
6. Son Térmens (Bunyola):
  
7. Bendinat (Calvià): xalets i hotel
8. Ponent (Calvià)
9. Santa Ponça I (Calvià): xalets i hotels
10. Santa Ponça II (Calvià): xalets i hotels
11. Santa Ponça III (Calvià) : xalets i hotels
12. Golf d'Andratx (Camp de Mar, Andratx)
  
13. Son Antelm I (Llucmajor): xalets i hotels
14. Son Antelm II (Llucmajor) : xalets i hotel
15. Maioris (Llucmajor)
  
16. Can Porquer (Pollença): xalets i hotels
17. Alcanada (Alcúdia)
  
18. La Reserva Rotana (Manacor): 9 forats + hotel
19. Vall d'Or (Felanitx): xalets
20. Canyamel (Capdepera): xalet
21. Roca Viva (Capdepera):
22. Costa des Pins (Son Servera): xalets i hotels
23. Pula (Son Servera): xalets i hotel



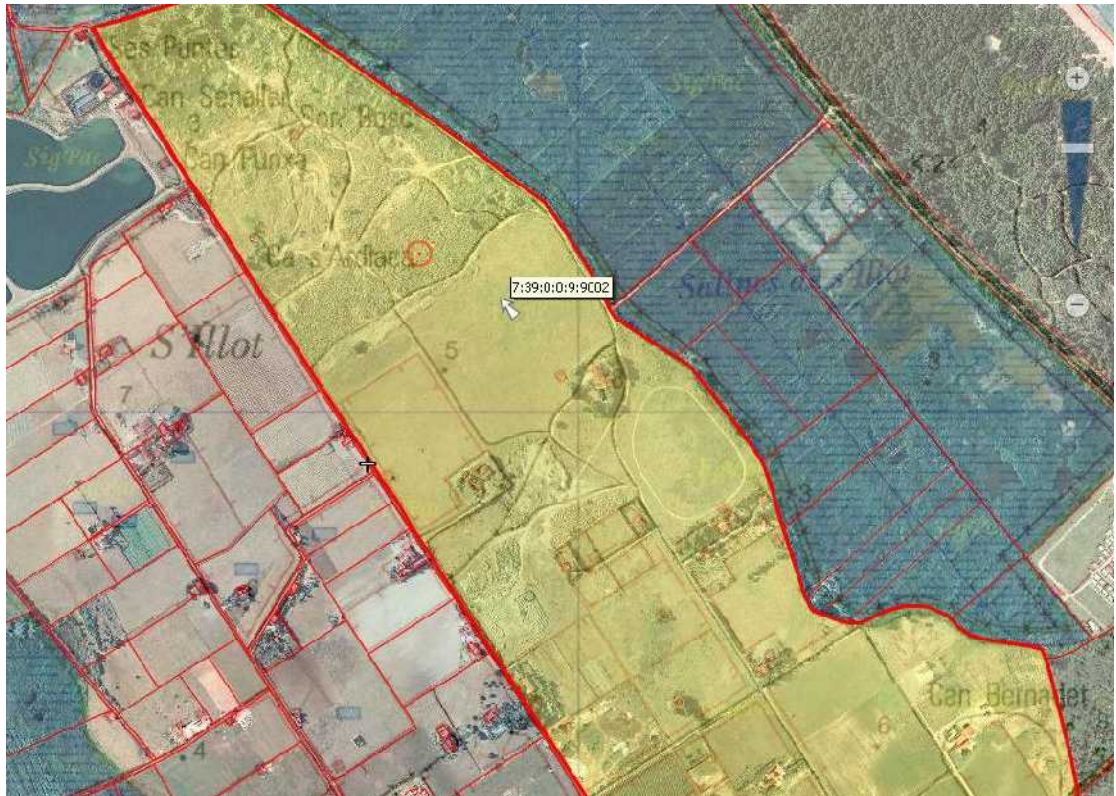
## ANNEX II: CAMPS DE GOLF EN PROJECTE

### Camps de golf en projecte o en tràmit

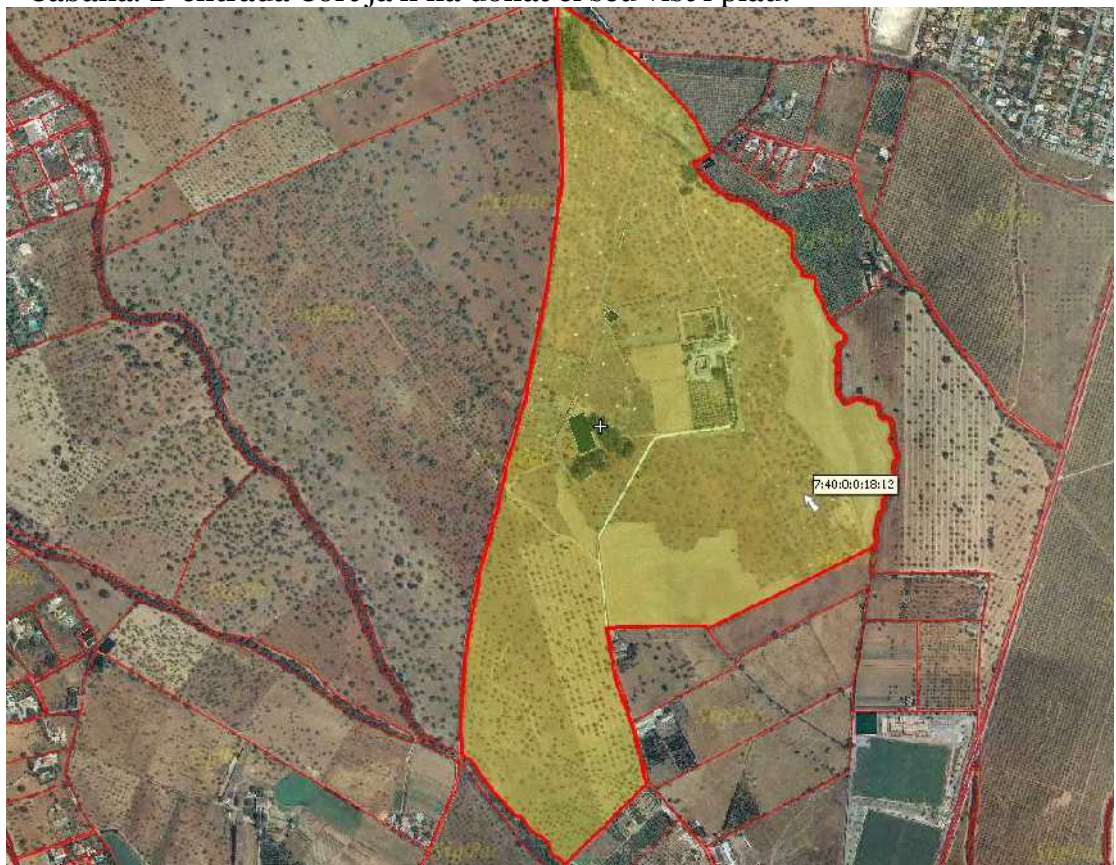
1. **Son Saletes (Sencelles):** En aquesta possessió del Pla de Mallorca se comença a tramitar un projecte de camp de golf. Ara ja ha sol·licitat la concessió de les aigües residuals de la depuradora de Binissalem.



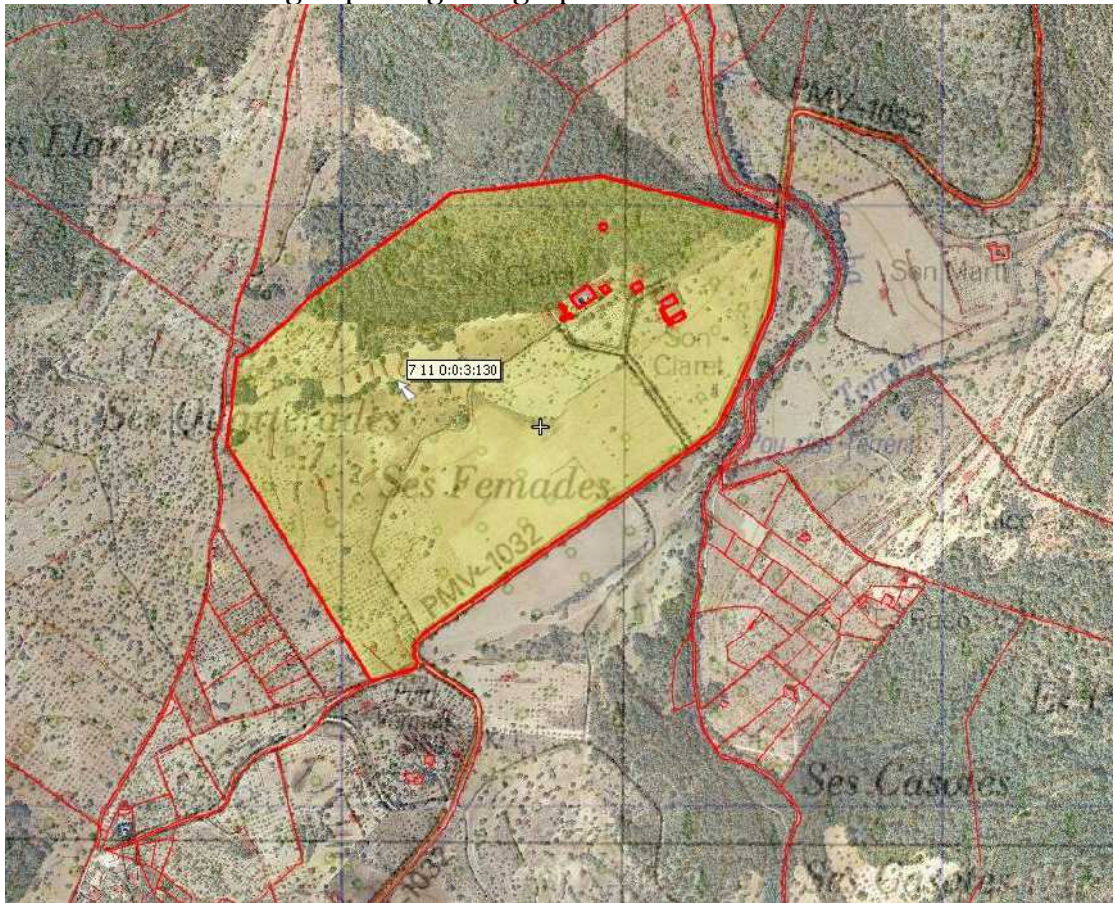
2. **Son Bosc (Muro).**- Se tracta d'una zona situada a entre Es Comú i el Parc Natural de S'Albufera, on s'ha tramitat un projecte impulsat pels hotelers de la zona. Una recent sentència obrir l'oportunitat a tornar tramitar el projecte que afecta a uns terrenys que foren parc natural. Ara ja disposa de l'informe favorable de la Comissió Balear del Medi Ambient, depenent del Govern Balear i de la llicència per part de l'Ajuntament. Més informació a [www.gobmallorca.com](http://www.gobmallorca.com)



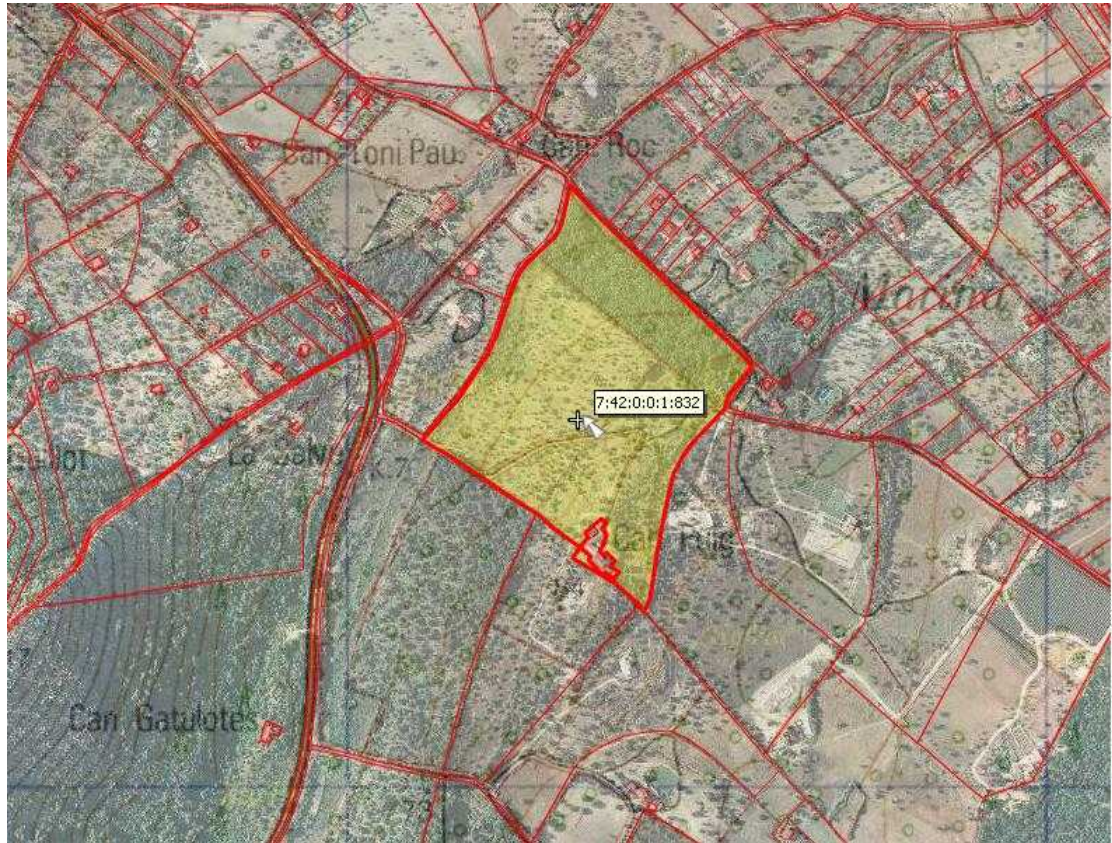
- + 3. **Son Aversó - Sa Cabana (Palma)** .- Entre Son Sardina i Palmanyola s'ha iniciat la tramitació de dos camps de golf i dos hotels a terrenys de Sa Cabana. D'entrada Cort ja li ha donat el seu vist i plau.



4. **Son Claret (Es Capdellà- Calvià) .-** A la zona protegida de Son Claret, devora es Capdellà se presentat un projecte de camp de golf i hotel i han fet una sol·licitud d'aigua per regar la gespa.



5. **Can Puig – Can Gatul·les (Pollença).**- Es tracta d'una zona rústica no massa enfora del camp de golf de Can Porquer, del qual sembla que podria ser-ne formalment una ampliació.



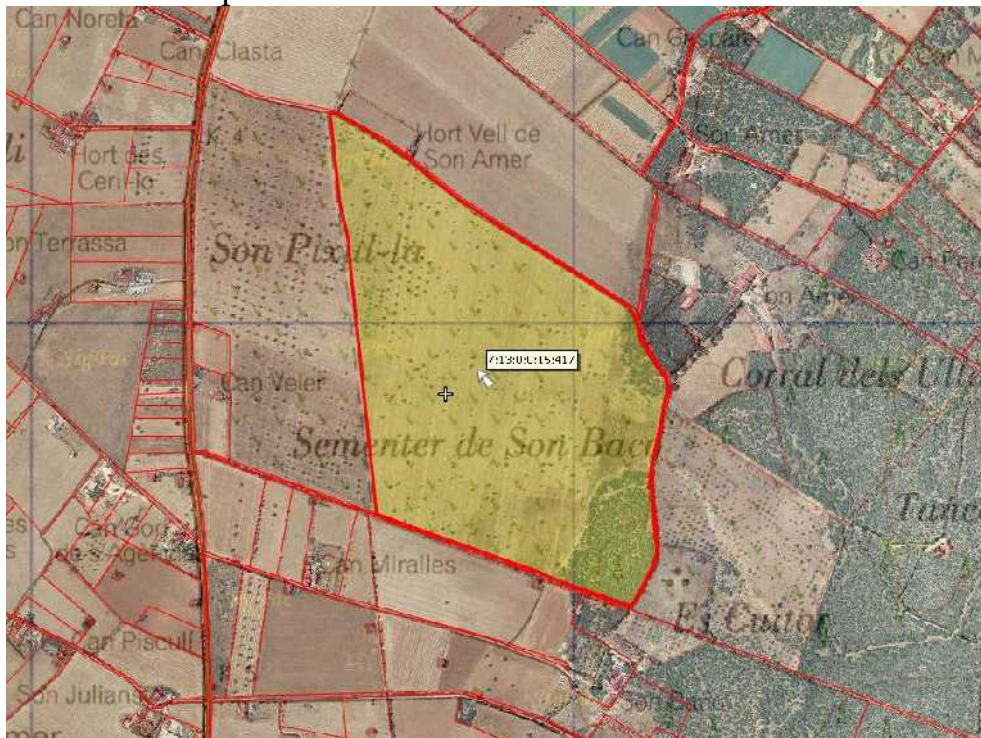
6. **Son Corb (Son Servera).**- Recentment un grup empresarial ha presentat una iniciativa per construir un camp de golf i un complex turístic a una zona situada prop de Pula.



7. **Can Guilló (Pollença).**- Des de dos anys se troba mig construït il·legalment un camp de golf, que ara intenta la seva legalització.



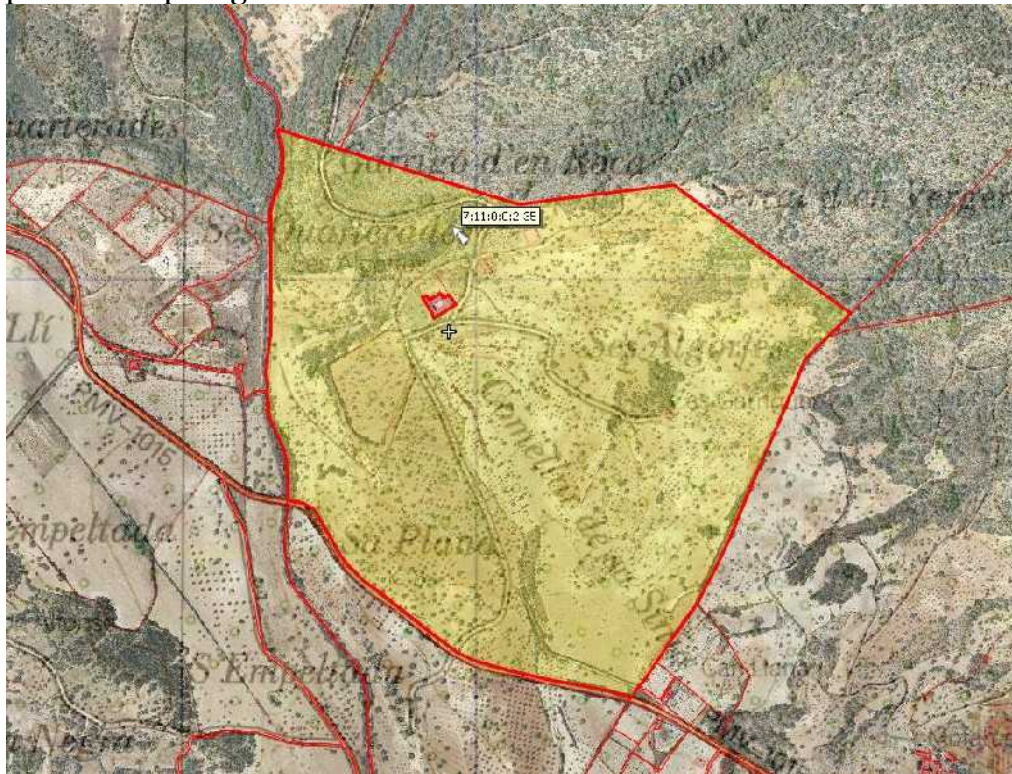
8. **Son Baco (Campos)** .- L'antic projecte de camp de golf i urbanització torna a tramitar-se arran d'una sentència del TS, que li atorga dret a retroteure l'expedient al moment de la seva denegació. Tenen ja sol·licitat al Govern aigua per regar . Recentment el Consell ha autoritzat un golf amb oferta complementària.



9. **Costa dels Pins (Son Servera)**.- Des de fa anys se tramita la probable ampliació del camp de golf existent. Ara ja disposa de l'informe favorable de la Comissió Balear del Medi Ambient, depenent del Govern Balear.



10. **Ses Algorfes (Calvià)** .- Se tracta d'una possessió situada entre calvià i Es Capellà, on una empresa immobiliària ha sol·licitat la concessió d'aigües per un camp de golf.



11. **Son Verí (Marratxí)** .- Aquí una empresa ha sol·licitat aigua depurada per a regar aquest nou camp de golf



## ANNEX III

### **Projectes aprovats i posteriorment caducats o anul·lats**

1. Sant Martí (Vilafranca)
2. Son Sastre (Calvià)
3. Son Real (Santa Margalida)
4. Son Ganxo (Manacor)
5. Son Verí Nou (Marratxí)
6. Son Vic Nou (Calvià)
7. Ciutat del golf - 3 camps (Calvià)
8. Montblanc (Maria de la Salut)
9. Sa Canova (Artà)
10. Carrossa (Artà)
11. Son Pont (Puigpunyent)
12. Gaieta Gran (Sa Pobla)
13. Cap de Regana (Llucmajor)
14. S'Estanyol de Puntiró (Palma)
15. Es Pujol (Santanyí)
16. Sa Talaiola (Santanyí)
17. Son Ferrandell (Valldemossa)
18. Es Pujol (Santanyí)
19. Es Llobets (Llucmajor)